

20.01.15г.

### Технологический регламент по нанесению Lignovit Lasur фирмы Adler (Австрия)

**Сфера применения:** фасады и интерьеры, деревянные строительные элементы внутри и снаружи, деревянные дома, обшивки, заборы, строганная, шлифованная и пиленая древесина.

**Примеры объектов:** частные дома, гостиницы и отели, базы и дома отдыха, кемпинги, развлекательные и спортивные сооружения, бани, торговые центры, шале, элитные коттеджи

**Состав:** на акрилатной дисперсии и дисперсии алкидной смолы

**Особенности:** равномерность нанесения и превосходная эластичность благородно-матового покрытия.

**Порода древесины:** для любых пород древесины.

**Влажность древесины:** 12-15%

**Температура воздуха при нанесении:** не ниже +10°C

**Метод нанесения:** кистью, окунаем, обливанием, установками для окрашивания

**Расход:** в зависимости от впитываемости основания 80-100 мл/кв м или 1 л на 10-13 кв м за один проход

**Сушка:** ок.3-4 час при 20°C

**Очистка инструмента:** вода

**Упаковки:** 4л, 18л

Для защиты от синевы, грибка, насекомых прогрунтовать основание Lignovit IG.

Перечень необходимых дополнительных средств: открывалка для жестяных банок Dosenöffner или другой подручный инструмент, деревянная палка (или ёршик для перемешивания), шлифшкурка Р80 (для финишного шлифования перед наружной окраской, для внутренней отделки – использовать шкурку с зерном 120), кисти акриловые (art 9612511 - 50мм, art 9612611 - 100мм), вода для очистки инструмента.



Рекомендуем наносить Lignovit Lasur на чистую, ничем не обработанную древесину. Перед нанесением Lignovit Lasur древесину необходимо отшлифовать шкуркой с зерном 80 и прогрунтовать Lignovit IG.

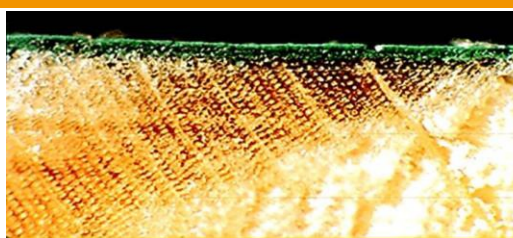
Ввиду того что на рынке лакокрасочных материалов присутствует большое количество разнообразных пропиток и составов для окраски древесины, проверить Lignovit Lasur на адгезию к конкретному продукту конкурирующей фирмы не представляется возможным. Поэтому ответственность использования Lignovit Lasur по грунтам и составам конкурирующих фирм возлагается непосредственно на Заказчика.

Рекомендация специалистов завода Adler: в случае, если древесина на заводе была обработана транспортным антисептиком, огне- и биозащитными средствами или антисептирующими составами/лазурами других производителей, для финишной окраски следует применять продукт из линейке Pullex на растворителе.

**Подготовка основания: для наружной отделки финишное шлифование шлиф.шкуркой с зерном P80 вдоль волокон.** Обращать внимание, чтобы шкурка была предназначена для шлифования древесины.

Продукт Lignovit Lasur предназначен для нанесения на строганую, пиленую и шлифованную древесину. Дополнительно Заказчику необходимо донести следующую информацию.

Поверхность деталей, обработанных строганием, получается гладкой, чистой и практически без шероховатостей. В тоже время у строганой поверхности поры древесины остаются закрытыми/запечатанными, что существенно сдерживает проникновение лакокрасочного материала вглубь древесины. После шлифования поры древесины открываются и лазурь может беспрепятственно проникать вглубь древесины. Благодаря этому адгезия лакокрасочного покрытия к шлифованной поверхности намного выше, нежели к гладкой строганой поверхности. Соответственно долговечность покрытия на шлифованной древесине в два раза выше, чем на строганой древесине. В связи с вышеизложенным мы настоятельно рекомендуем шлифовать древесину перед окраской, в том числе строганую. Любой брус (клееный, профилированный естественной влажности, профилированный камерной сушки) выходит после станка на заводе строганым (то есть очень гладким), поэтому если Заказчик стремится получить долговечное покрытие, то в этом случае деревянный дом необходимо шлифовать после сборки на объекте, как по пласти, так и по фаскам. Несмотря на то, что покрытие Lignovit Lasur является очень эластичным покрытием, необходимо контролировать и не допускать острых углов в наружных фасках бруса, так как углы с острой геометрией могут повредить любое, в том числе эластичное лакокрасочное покрытие, и влага беспрепятственно начнет проникать в древесину, что в дальнейшем приведет к отслоению покрытия от древесины.



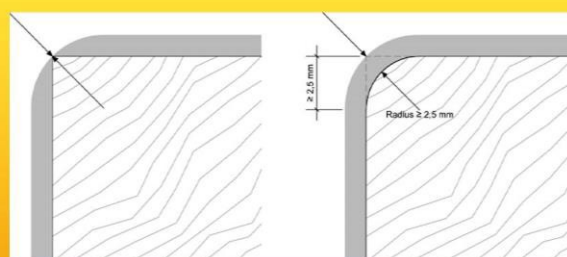
Предварит. подготовка - строгание



Предварит. подготовка - шлифование



## Закругление кромок/углов



Влажность древесины при окраске должна быть в районе 12-15%. Слишком влажная древесина (более 15%) относится к плохо-впитывающим основаниям, поэтому в этом случае при окраске материал плохо проникает в поры древесины, и покрытие практически будет лежать на основании. Соответственно адгезия лакокрасочного материала к основанию при этом резко снижается, что в будущем может вызвать отслоение покрытия.

Продукт тонкослойный, поэтому наносится с расходом 80-110 гр/кв.м. Настоятельно рекомендуем: не наносить продукт с перерасходом. Не наносить в виде толстослойного покрытия! Завышенный расход способствует отслоению покрытия от древесины при дальнейшей эксплуатации.

Слишком сухая древесина (меньше 10%) впитывает лакокрасочный материал, как "губка", что ведет к перерасходу краски и соответственно к толстослойному покрытию. В дальнейшем это может привести к отслоению покрытия.



Подготовленное основание должно быть чистым. Удалить пыль с помощью широкой кисти/щетки или воздухом под давлением.



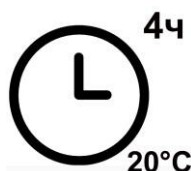
Оттенок продукта указан на стикере, находящемся на крышке или боковой стенке упаковки. Например, ниже на фотографии продукт Lignovit Lasur заколерован по карте livingwood – оттенок LW05/1 Chips.



Перед началом работ вскрыть упаковку Lignovit IG, Lignovit Lasur с помощью открывалки для жестяных банок Dosenöffnen (для уп 4 л) или снять обод, фиксирующий крышку (для уп.18л). Тщательно перемешать содержимое в течение 3 мин деревянной палкой или ершиком.

После перемешивания палку/ершик промыть чистой водой.

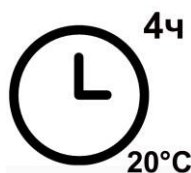
100-120 мл/кв.м или 1л на 9-10кв.м. Нанесение должно производиться от угла до угла вдоль волокон.



**Нанесение Lignovit Lasur с помощью акриловой кисти с ориент.расходом 100мл/кв.м или 1л на 10кв.м.** Нанесение должно производиться от угла до угла вдоль волокон.

Кисть 50мм – для труднодоступных мест, кисть 100мм – на основных площадях.

Кисть после нанесения промыть чистой водой.



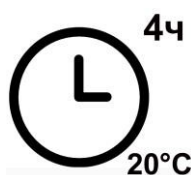
Высокая влажность и/или низкие температуры замедляют процесс высыхания и увеличивают время сушки.

**Только для интерьерных покрытий!** при необходимости промежуточная подшлифовка шлиф.шкуркой Р280-320 или скотч-брайтом. Удалить пыль с помощью широкой кисти/щетки или воздухом под давлением.

**Нанесение 2-ого слоя Lignovit Lasur с помощью акриловой кисти с расходом 80 мл/кВ. или 1л на 13 кв.м.** Нанесение должно производиться от угла до угла вдоль волокон.



Кисть после нанесения промыть чистой водой.



Высокая влажность и /или низкие температуры замедляют процесс высыхания и увеличивают время сушки. Полное высыхание через 12 часов

## Готовое покрытие



Продукт Lignovit Lasur (арт.53135) можно применять в системе с Lignovit IG (арт.53134),  
Hirnholz-Versiegelung (арт.55621)  
Оттенки Lignovit Lasur см.на сайте [www.adler-lacke.ru](http://www.adler-lacke.ru)

Транспортировать и хранить продукт в прохладном месте при положительной температуре, не замораживать!